

MĚSTO TRUTNOV - RADA MĚSTA

Lesy a parky Trutnov s. r. o.



ŘÁD VEŘEJNÝCH POHŘEBIŠŤ MĚSTA TRUTNOVA

ÚPLNÉ ZNĚNÍ č. 6 (účinnost od 01.01.2018)

Vydává	Rada města Trutnova			
Schváleno	RM, usnesení č. 2002-1255/18 ze dne 29.10.2002			
Zpracoval	Ing. Jaroslav Semerák, jednatel			
Zodpovědný útvar	Lesy a parky Trutnov s. r. o.			
Účinnost	od	29.10.2002	do	Nahrazeno
Nahrazuje	-			
Změna	RM, usnesení č. 2003-1477/23 ze dne 15.12.2003 RM, usnesení č. 2011-1256/26 ze dne 05.12.2011 RM, usnesení č. 2012-1324/25 ze dne 20.12.2012 RM, usnesením č. 2014-1227/23 ze dne 22.12.2014 RM, usnesením č. 2016-1323/24 ze dne 19.12.2016 RM, usnesením č. 2017-1344/23 ze dne 18.12.2017			
Počet stran	9			
Přílohy	-			

Město Trutnov na základě usnesení rady města č. 2002-1255/18 ze dne 29. 10. 2002 vydává podle zákona č. 256/2001 Sb. o pohřebnictví ve znění pozdějších předpisů tento Řád veřejných pohřebišť města Trutnova (dále jen Řád):

Článek I. Úvodní ustanovení

1. Řád veřejných pohřebišť se vydává na základě zákona č. 256/2001 Sb. s předchozím souhlasem Okresního úřadu v Trutnově ze dne 8. 10. 2002, č.j. 107/RRR/10/02-Pr.
2. Řád veřejných pohřebišť upravuje správu pohřebišť města Trutnova, závazně stanoví práva a povinnosti nájemců míst na pohřebištích a zájemců o pronájem, dále osob, které zde vykonávají objednané činnosti, návštěvníků pohřebišť i jiných osob, které z jakéhokoliv důvodu vstoupí na pohřebiště. Řádem se při své činnosti řídí i provozovatel a správce pohřebišť. Povinnosti a práva v tomto Řádu neuvedená se řídí příslušnými právními předpisy, zejména zákonem 256/2001 Sb. o pohřebnictví ve znění pozdějších předpisů (dále jen zákon).
3. Ustanovení tohoto Řádu se vztahují na veřejná pohřebiště na území města Trutnova, a to veřejná pohřebiště: Trutnov, Horní Staré Město, Babí, Voletiny, Libeč, Lhota u Trutnova, Bohuslavice nad Úpou (dále jen pohřebiště, situace viz přílohu č. 1).
4. Provozovatelem pohřebišť je město Trutnov, správcem jsou Lesy a parky Trutnov s. r. o., IČO 259 68 700, se sídlem Úpická 469, Trutnov, PSC 54101 (dále jen „správce pohřebišť“).

Článek II. Provozní doba pohřebiště

Pohřebiště je veřejně přístupné denně

- v době od 1. 4. do 10.11. od 7:00 do 20:00 hodin
- v době od 11.11. do 31. 3. od 8:00 do 17:00 hodin

Návštěvníci jsou povinni opustit pohřebiště do konce uzavírací doby bez upozornění. Pokud je třeba např. v souvislosti s prováděním prací zpřístupnit pohřebiště jiným osobám mimo takto stanovenou dobu, lze takovou situaci řešit v konkrétních případech samostatnými dohodami.

Článek III. Pořádek na pohřebišti

1. Návštěvníci a jiné osoby na pohřebišti jsou povinny zdržet se jednání, které by se dotýkalo důstojnosti místa, památky zemřelých nebo cítění pozůstalých a veřejnosti, zejména se nesmí chovat hlučně, pouštět přenosné nosiče zvuku, požívat alkoholické nápoje, omamné a psychotropní látky, odhazovat odpadky mimo nádob k tomu určených a používat prostory pohřebiště a jeho vybavení k jiným účelům, než k jakým jsou určeny. Každý je povinen respektovat důstojnost a klid pohřebiště a dodržovat pravidla veřejného pořádku.
2. Na pohřebiště je možné vstoupit a na něm se zdržovat pouze v provozní době pohřebiště stanovené v článku 2 tohoto Řádu.
3. Děti do 10 let mají na pohřebiště přístup pouze v doprovodu dospělé osoby.
4. Na pohřebiště je zakázán přístup podnapilým osobám a osobám se psy (s výjimkou psů slepeckých), kočkami a jinými zvířaty.
5. Na pohřebišti je zakázáno jezdit na jízdních kolech, koloběžkách skateboardech a kolečkových bruslích.

6. Vozidla (s výjimkou invalidních vozíků) mohou na pohřebiště vjíždět a po něm pojíždět pouze se souhlasem správce pohřebiště a při splnění jím stanovených podmínek. Jejich řidiči jsou povinni používat pouze zpevněné cesty (asfalt, štěrk) s dostatečnou konstrukční šířkou a dostatečným zpevněním pro daná vozidla tak, aby nedošlo k poškození cest a nezpevněných ploch v jejich okolí. Chodci mají vždy přednost před vozidly.

7. Pojízdne a průchodné plochy na pohřebištích je povoleno používat k parkování vozidel jenom v provozní době pohřebiště, a to pouze se souhlasem správce pohřebiště. Není dovoleno parkovat vozidla u hrobových míst, na pohřebišti je zakázáno provádět opravy a údržbu vozidel.

8. Přístup na pohřebiště nebo do jeho části může správce pohřebiště z objektivních důvodů (terénní úpravy, náledí, vichřice, exhumace atd.) na jím určenou dobu omezit nebo zakázat.

9. Vstup na vsypové a rozptylové loučky je pro veřejnost zakázán. Věnce a kytice (bez nádob na vodu) lze umísťovat jen na plochy, které jsou na vsypových a rozptylových loučkách k tomuto účelu vyhrazené. Správce pohřebiště je oprávněn zvadlé nebo jinak znehodnocené květinové dary, příp. i jiné nevhodné předměty z těchto míst odstranit.

10. Ukládání nádob, náradí a jiných předmětů na zelené pásy a místa kolem hrobových míst není dovoleno.

11. Svítilny a svíčky je možno na pohřebištích rozsvěcovat na jednotlivých hrobových místech pouze tehdy, pokud jsou vhodným způsobem dostatečně zabezpečeny proti vzniku požáru. Na vsypových a rozptylových loučkách je dovoleno rozsvěcovat svíčky jenom na vyhrazených plochách. V odůvodněných případech může správce pohřebiště používání otevřeného ohně (svíček aj.) omezit nebo zakázat.

12. Z hygienických důvodů není dovoleno v areálech pohřebišť pít vodu z vodovodních výpustí a studní. Tato voda na pohřebišti je určena k provozním účelům správce pohřebiště a na zalévání zeleně při údržbě zeleně na pronajatých hrobových místech. Je zakázáno odnášet vodu v náhradních obalech z areálu pohřebišť.

13. Odpadky je třeba odkládat na stanovená místa; pokud je na pohřebišti zavedeno třídění odpadu, je nutno tato opatření respektovat. Nádoby na odpadky umístěné na pohřebišti slouží jen pro ukládání běžného odpadu z pohřebiště. Uložení odpadu vzniklého ze stavebních úprav hrobových zařízení je umožněno po dohodě se Správou pohřebiště za poplatek dle platného ceníku.

14. Návštěvníci nejsou oprávněni provádět jakékoli zásahy do zeleně vysazené správcem pohřebiště, včetně nové výsadby zeleně, bez jeho souhlasu.

15. Správce může dle svého uvážení a bez souhlasu nájemce odstranit vysazené dřeviny, k jejichž výsadbě nedal souhlas.

16. Všechna trvalá zeleň, která vzejde na pohřebišti, je majetkem provozovatele pohřebiště.

17. Pořádání pietních a vzpomínkových akcí na pohřebišti je možné s předchozím souhlasem správce pohřebiště. Tím není dotčena povinnost svolavatele předem oznámit shromáždění podle zvláštního předpisu (zákon č. 84/1990 Sb., o právu shromažďovacím, ve znění pozdějších předpisů).

18. Na pohřebišti je povoleno provádět jakékoli práce pouze v takovém rozsahu a takovým způsobem, který stanoví tento Řád.

19. Dozor nad pořádkem na pohřebišti provádí správce pohřebiště.

Článek IV. Rozsah služeb poskytovaných na pohřebišti

1. Správce pohřebiště poskytuje úplatně zejména následující služby:
 - a) výkopové práce související s pohřbením a exhumací (výkop hrobu, zasypání a úprava hrobu bezprostředně po pohřbení),
 - b) provádění exhumací
 - c) pohřbívání do hrobů (Trutnov, Horní Staré Město, Babí, Voletiny, Bohuslavice nad Úpou),
 - d) pohřbívání do hrobek
 - e) ukládání zpopelněných ostatků
 - f) rozptyl a vsyp zpopelněných lidských pozůstatků (Trutnov),
 - g) pronájem hrobových míst, (hrob, hrobka, urnový hrob, vsyp, kolumbárium - jen Babí) včetně služeb spojených s nájmem
 - h) vedení evidence o hrobových místech, o uložení lidských ostatků a o jiných skutečnostech souvisejících s provozováním veřejného pohřebiště,
 - i) správu a údržbu pohřebiště včetně komunikací a okolní zeleně v areálu pohřebiště, v zimním období zajišťuje schůdnost hlavních a zpevněných cest na pohřebišti Trutnov, Horní Staré Město a Voletiny. Ostatní hřbitovy se v zimě neudržují a vstup je na vlastní nebezpečí.
 - j) pronájem smuteční obřadní síně (Trutnov),
 - k) zajišťování vrátní služby (Trutnov, Voletiny),
 - l) správu a údržbu objektů na pohřebišti (obřadní síně, komunikace, oplocení, márnice, apod.),
 - m) údržbu a úpravu pronajatých hrobových míst a zařízení,
 - n) zveřejňování informací v místě na pohřebišti obvyklém pro potřeby veřejnosti,
 - o) zajišťování likvidace odpadů, včetně likvidace opuštěných hrobových zařízení, popř. likvidace neodstraněných hrobových zařízení ze zrušených hrobových míst
 - p) vykonávání dozoru nad dodržováním tohoto Řádu.

Článek V. Povinnosti a činnost provozovatele a správce pohřebišť související s nájmem hrobových míst a se zajištěním řádného provozu veřejných pohřebišť

Provozovatel zajišťuje provozování veřejných pohřebišť prostřednictvím správce pohřebišť uvedeného v článku I. odst. 4. tohoto Řádu. Nestanoví-li tento Řád jinak, správce pohřebišť zajišťuje provozování pohřebišť vlastním jménem a na vlastní odpovědnost.

Správce pohřebišť je povinen:

1. Provozovat pohřebiště v souladu se zákonem, tímto zveřejněným Řádem a zvláštními právními předpisy (např. zákon o odpadech, zákon o ochraně osobních údajů, zákon o shromažďování apod.)
2. Stanovit stejné podmínky pro sjednání nájmu hrobového místa pro každého nájemce.
3. Vést evidenci související s provozováním pohřebiště v rozsahu a podle podmínek § 21 zákona (o zemřelých, o nájemci, o hrobovém zařízení, o způsobu uložení lidských pozůstatků a ostatků a jiné předepsané zákonem). Současně je povinen udržovat aktuální plán pohřebiště s vedením volných hrobových míst. Zájemcům o uzavření nájemní smlouvy je povinen na jejich žádost umožnit nahlédnout do plánu pohřebiště a evidence volných míst.
4. V případě rušení pohřebiště správce postupuje dle §§ 20 a 24 zákona, k tomu je povinen v zákonných lhůtách k dotčeným osobám a veřejnosti splnit veškeré informační povinnosti.
5. Zabezpečovat výkopy hrobů a služby, související s pohřbíváním, exhumacemi a ukládáním zpopelněných ostatků, (vsypy, rozptyly, uložení uren). Tuto povinnost může zajistit i jinou osobou.
6. Zajišťovat údržbu veřejné zeleně podle platných předpisů a pokynů provozovatele. Zajišťovat likvidaci odpadů z pohřebiště v souladu s právními předpisy. Tuto povinnost může zajistit i jinou osobou.

7. Zabezpečovat pořádek a čistotu na pohřebištích, včetně údržby veřejných travnatých ploch; údržbu opuštěných hrobových míst, společných hrobů a vyhrazených ploch správce zajišťuje v rozsahu zákona a podmínek sjednaných s provozovatelem.

8. Správce je povinen písemně upozornit nájemce na skončení sjednané doby nájmu nejméně 90 dnů před jejím skončením. Není-li mu trvalý pobyt, nebo sídlo nájemce znám, uveřejní tuto informaci na místě na pohřebišti obvyklém, nejméně 60 dnů před skončením sjednané doby nájmu.

9. Umožnit nájemci hrobového místa zřízení hrobu, hrobky, náhrobku nebo jiného hrobového zařízení najatého místa za podmínek stanovených v článku 9 tohoto Řádu.

10. Umožnit nájemci užívání jeho hrobového místa a zařízení pohřebiště, zajistit přístup ke hrobovému místu a zdržet se jakýchkoli zásahů do hrobového místa nebo hrobového zařízení s výjimkou případů, kdy je nezbytné, např. v důsledku živelní pohromy bezodkladně zajistit bezpečný a plynulý provoz pohřebiště, nebo kdy je třeba provést pohřbení do sousedního hrobu, kamenosochařské práce nebo úpravu pohřebiště včetně údržby zeleně; v takovém případě je omezení přístupu ke hrobovému místu možné pouze po nezbytně nutnou dobu. Dojde-li přitom k zásahu do hrobového místa nebo hrobového zařízení, je správce pohřebiště povinen dotčené hrobové místo uvést do původního stavu.

11. Hrobová místa správce pohřebiště zřizuje a připravuje k pronájmu tak, aby vznikly ucelené řady, oddíly či skupiny hrobů a hrobek stejného charakteru a rozměrů. Nikdo nemá nárok na individuální umístění hrobového místa mimo vymezený prostor.

Článek VI. Povinnosti nájemce hrobového místa

Nájemce hrobového místa je povinen při užívání hrobového místa postupovat takto:

1. Hrobové zařízení zřídit v souladu s ustanoveními článku 9 tohoto Řádu. Před zahájením prací si vyžádat písemný souhlas správce pohřebiště a řídit se při provádění prací jeho pokyny; má-li být zřízena hrobka, předat správci pohřebiště k odsouhlasení dokumentaci obsahující technickou zprávu, půdorys, bokorys a řez hrobkou s uvedením jména a adresy osoby, která hrobku provede, po dokončení hrobky požádat správce pohřebiště o její technické převzetí a řídit se pokyny vydanými správcem pohřebiště k trvalému užívání hrobky.

2. K uzavření smlouvy o nájmu hrobového místa je nájemce povinen poskytnout pronajímateli-správci pohřebiště veškeré údaje, jejichž vedení je předepsáno ustanovením § 21, odst. 1 zákona, kterými jsou:

- a) Jméno a příjmení osoby, jejíž lidské pozůstatky jsou na pohřebišti ukládány, místo a datum jejího narození a úmrtí a její rodné číslo.
- b) Záznam o nebezpečné nemoci, pokud osoba, jejíž lidské pozůstatky mají být uloženy do hrobu nebo hrobky, byla touto nemocí nakažena.
- c) Jméno, příjmení, adresu místa trvalého pobytu a rodné číslo nájemce hrobového místa, jde-li o fyzickou osobu, obchodní firmu nebo název, sídlo a identifikační číslo nájemce hrobového místa, jde-li o právnickou osobu.
- d) Údaje o hrobovém zařízení daného hrobového místa.
- e) Dále případně údaje o vlastníku hrobového zařízení, není-li vlastníkem nájemce, obdobně údajům v písm. c).
- f) Změny výše uvedených údajů a skutečností je nájemce povinen bez zbytečného odkladu oznámit správci pohřebiště.

3. Provádět na vlastní náklady údržbu pronajatého hrobového místa a hrobového zařízení v následujícím rozsahu a následujícím způsobem:

- a) Nejpozději do 3 měsíců od pohřbení do hrobu zajistit úpravu pohřbívací plochy hrobového místa.
 - b) Zajistit, aby plocha hrobového místa nezarůstala nevhodným porostem narušujícím estetický vzhled pohřebiště a průběžně zajišťovat údržbu hrobového místa a hrobového zařízení tak, aby jejich stav nebránil užívání hrobových míst ostatních nájemců a dalších osob.
 - c) Odstranit včas znehodnocené květinové a jiné dary, odpad z vyhořelých svíček a další předměty, které narušují estetický vzhled pohřebiště. Neodstraní-li tyto předměty nájemce hrobového místa na vsypové loučce, je správce pohřebiště oprávněn to učinit sám.
 - d) Neprodleně zajistit opravy hrobového zařízení, pokud je narušena jeho stabilita a ohrožuje tak zdraví, životy, nebo majetek dalších osob. Pokud tak nájemce neučiní, je správce pohřebiště oprávněn zajistit bezpečnost na náklady a riziko nájemce hrobového místa.
4. Lavičky instalovat pouze se souhlasem a podle podmínek stanovených správcem pohřebiště (rozměr, tvar, barvu, umístění, upevnění apod.) a udržovat je v řádném stavu. Takové lavičky mohou používat všichni návštěvníci pohřebiště.
 5. Do veřejné zeleně na pohřebišti, včetně výsadby nové veřejné zeleně, lze zasahovat pouze se souhlasem správce pohřebiště, který může ve svém souhlasu stanovit podmínky výsadby a regulace veřejné zeleně.
 6. Zajistit na vlastní náklady, nejpozději do dne ukončení nájmu hrobového místa, odstranění hrobového zařízení včetně uren, jinak s nimi bude naloženo podle § 25 odst. 9 zákona.
 7. Strpět číselné označení hrobů provedené správcem pohřebiště způsobem obvyklým na daném pohřebišti nebo jeho části.
 8. Uložení lidských pozůstatků a lidských ostatků nebo jakékoli další nakládání s nimi provádět jen způsobem, který je v souladu s článkem 7 tohoto Řádu.
 9. Zdržovat se na pohřebišti pouze v provozní době stanovené v článku 2 tohoto Řádu.

Článek VII.

Ukládání lidských pozůstatků a zpopelněných lidských ostatků a jejich exhumace

1. Lidské pozůstatky může do hrobů a hrodek ukládat pouze správce pohřebiště, jiná osoba jen s jeho písemným souhlasem. Obdobně to platí i o provádění prací spojených se zajišťováním exhumací.
2. Zpopelněné lidské ostatky je možné uložit na pohřebišti vždy jen s písemným souhlasem správce pohřebiště a způsobem odpovídajícím podmínkám pohřbívání stanoveným správcem na daném pohřebišti.
3. Všechny rakve určené k pohřbení musí být označeny štítkem obsahujícím minimálně jméno zemřelého, datum narození a den pohřbu. Před spuštěním do hrobu musí víko rakve pevně a trvale spojeno šroubem se spodní částí rakve.
4. Pro pohřbívání do hrobů musí být použity rakve vyrobené z dřevěných desek nebo desek na bázi dřeva a splňující kritéria pevnosti rakve pro pohřbení, které ve stanovené tlecí době zetlí spolu s lidskými ostatky, tzn., nesmí obsahovat díly z PVC a jiných nerozložitelných materiálů, kovové díly jen omezeně, výplň rakví může být pouze z materiálů jako dřevěné piliny, papír a látky, při výrobě rakví a jejich nátěrů nesmí být zjevně použity toxické látky.
5. Pro pohřbívání do hrodek je nutno použít rakve s maximálními rozměry 2,15 x 0,85 m, a to:
 - a) celodubové nebo z jiných tvrdých druhů dřev, do které bude umístěna poloviční zinková vložka nebo
 - b) kovové s nepropustným dnem.

6. Přímou manipulaci s lidskými ostatky uloženými v hrobkách může správce pohřebiště provádět pouze se souhlasem okresního hygienika.

Článek VIII. Tlecí doba

Na jednotlivých pohřebištích je tlecí doba pro ukládání lidských pozůstatků do hrobů stanovena takto:

pohřebiště Trutnov	jjv část ($\frac{2}{3}$ plochy)	10 let
	ssz. část ($\frac{1}{3}$ plochy)	15 let
pohřebiště Horní Staré Město	horní polovina	10 let
	spodní polovina	20 let
pohřebiště Babí		10 let
pohřebiště Voletiny		15 let
pohřebiště Libeč	do země se nepohřbívá	
pohřebiště Lhota u Trutnova	do země se nepohřbívá	
pohřebiště Bohuslavice nad Úpou	vrchní polovina	10 let
	spodní polovina	15 let

Výše uvedené části pohřebišť Trutnov, Horní Staré Město, Bohuslavice nad Úpou jsou vyznačeny v přílohách tohoto Řádu č.2a, 2b, 2c.

Článek IX.

Zřizování hrobu, hrobky a hrobového zařízení a podmínky provádění prací na pohřebišti

1. Podmínky pro zřízení hrobu a hrobového zařízení hrobového místa:

- Základy musí odpovídat půdorysným rozměrům díla a hloubce základové spáry, která činí 60 cm.
- Základy památníků a náhrobků musí být zhotoveny z dostatečně únosného materiálu, odolného proti působení povětrnosti např. z prostého betonu či železobetonu, kamenného, příp. cihelného zdiva apod.
- Přední a zadní rámy hrobu musí být v jedné přímce s rámy sousedních hrobů.
- Vlastní náhrobek a rámy musí být mezi sebou jednotlivě kotveny.
- Při stavbě na svahovitém terénu musí být hrobové zařízení stejnoměrně odstupňováno.
- Pohřbívací plocha musí být zachována v rozměrech: u hrobu nejméně 80x200 cm, u hrobky nejméně 90x200 cm, u hrobu dětského nejméně 60x160 cm, u hrobu pro dítěte mladší 3 let nejméně 50x100 cm, u urnového hrobu nejméně 80x80 cm. Změna rozměrů se povoluje pouze se souhlasem správy hřbitova.

2. Podmínky pro zřízení hrobky a zařízení hrobky:

- Hloubka výkopu musí odpovídat počtu uvažovaných uložených rakví (maximálně však 260 cm).
- Stěny musí být vybudovány z porézních materiálů (např. cihly), pokud bude použit litý beton, musí být vyvedena z hrobky difuzní zátka.
- Stěny hrobky z porézních materiálů musí mít šíři nejméně 30 cm, v případě užití litého betonu nejméně 15 cm, a musí být izolovány přízdívkou, včetně impregnačních nátěrů.
- Dno hrobky může být bez betonového pokryvu (pouze kopaná zemina). V případě, že bude dno vybetonováno, musí být zřízen trativod o rozměrech nejméně 40 x 40 a hloubce 50 cm, vyplněný drenáží.
- Zdivo musí být umístěno na betonovém základě min. 50 cm vysokém v šíři podle předpokládané vyzdívky.
- Do stěn hrobky musí být zabudovány vstupní otvory s madly.

- g) Kovové prvky v hrobce (traverzy pro uložení rakví a stropní nosiče) musí být opatřeny antikorozními nátěry a jejich stav musí být kontrolován nejméně jednou za 10 let.
- h) Zastropení hrobky je nutné provést tak, aby mohly být rakve lehce umístěny na jednotlivá stanoviště s tím, že vstupní otvor a vlastní světlost hrobky musí být nejméně 220 cm.
- i) Na zastropení a uzavření hrobky musí být použity železobetonové překlady, jejich spáry zality betonem a povrch zaizolován.
- j) Na zastropení je nutno použít 20 cm zeminy sloužící jako pachová zátka, nebo umístit krycí desku neprodyšně uzavírající hrobku, se spárami vytmelenými trvalými tmely.
- k) Nosnost stropu musí být nejméně 100 kg na 1 m².
- l) zařízení hrobky s výjimkou rámu musí být postaveno mimo hlavní konstrukci hrobky, na samostatném základě.

Správce pohřebiště může ve svém souhlasu se zřízením hrobky stanovit:

- dobu výstavby hrobky,
- zabezpečení místa z hlediska pádu osob a bezpečnosti návštěvníků hřbitova,
- požadavky na ochranu zeleně v okolí staveniště,
- podmínky používání komunikací pohřebiště,
- způsob skladování materiálů, odpadů a jejich likvidace,
- povinnost dozoru při výstavbě,
- průběžné a závěrečné kontroly postupu prací.

Zřízenou hrobku přejímá po technické stránce správce pohřebiště, který může pro trvalé užívání stavby určit:

- druh používaných rakví pro pohřbení v hrobce,
- způsoby a cyklus revizí hrobky.

Dokumentaci spojenou se zřízením hrobky je správce pohřebiště povinen archivovat.

3. Při provádění veškerých prací na pohřebištích je třeba dodržovat podmínky dohodnuté správcem pohřebiště, zejména

- respektování důstojnosti a místa a omezení hlučných prací,
- neomezování průchodnosti komunikací a přístupu k jednotlivým hrobovým místům,
- nenarušování hrobových míst nebo jakékoli jiné omezování práv nájemců hrobových míst,
- zajištění ochrany zeleně, kořenového systému zeleně.

4. Po ukončení prací na pohřebišti je nutno uvést okolí místa, kde byly práce prováděny, do původního stavu.

Článek X.

Ostatní ustanovení, sankce

1. Tento Řád je právním předpisem vydaným městem Trutnov na základě zvláštního zákona. Za porušení povinností stanovených tímto Řádem při naplnění ustanovení příslušných zákonů (zejména o pohřebnictví, o přestupcích) lze uložit sankce těmito zákony stanovené, škůdce dále odpovídá za způsobenou škodu.

2. Za plnění povinností vyplývajících provozovateli z donucujících ustanovení zákona odpovídá vedle správce pohřebiště provozovatel jako ručitel; nedojde-li při zániku správce pohřebiště k přechodu nebo převodu těchto povinností na jinou osobu, přejdou tyto povinnosti na provozovatele.

3. Kontrolu dodržování tohoto Řádu provádí správce pohřebiště, Městská policie Trutnov a příslušný orgán provozovatele města Trutnova.

4. Pokud pohřebiště, nebo jeho část, včetně hrobových zařízení, jsou zapsány v seznamu kulturních památek, nebo se nacházejí na území památkového zájmu, či jsou v seznamu

vojenských hrobů a pohřebišť, civilních válečných hrobů a pohřebišť, vztahují se na péči o ně zvláštní předpisy (např. zákon o státní památkové péči).

**Článek XI.
Zrušovací ustanovení, účinnost**

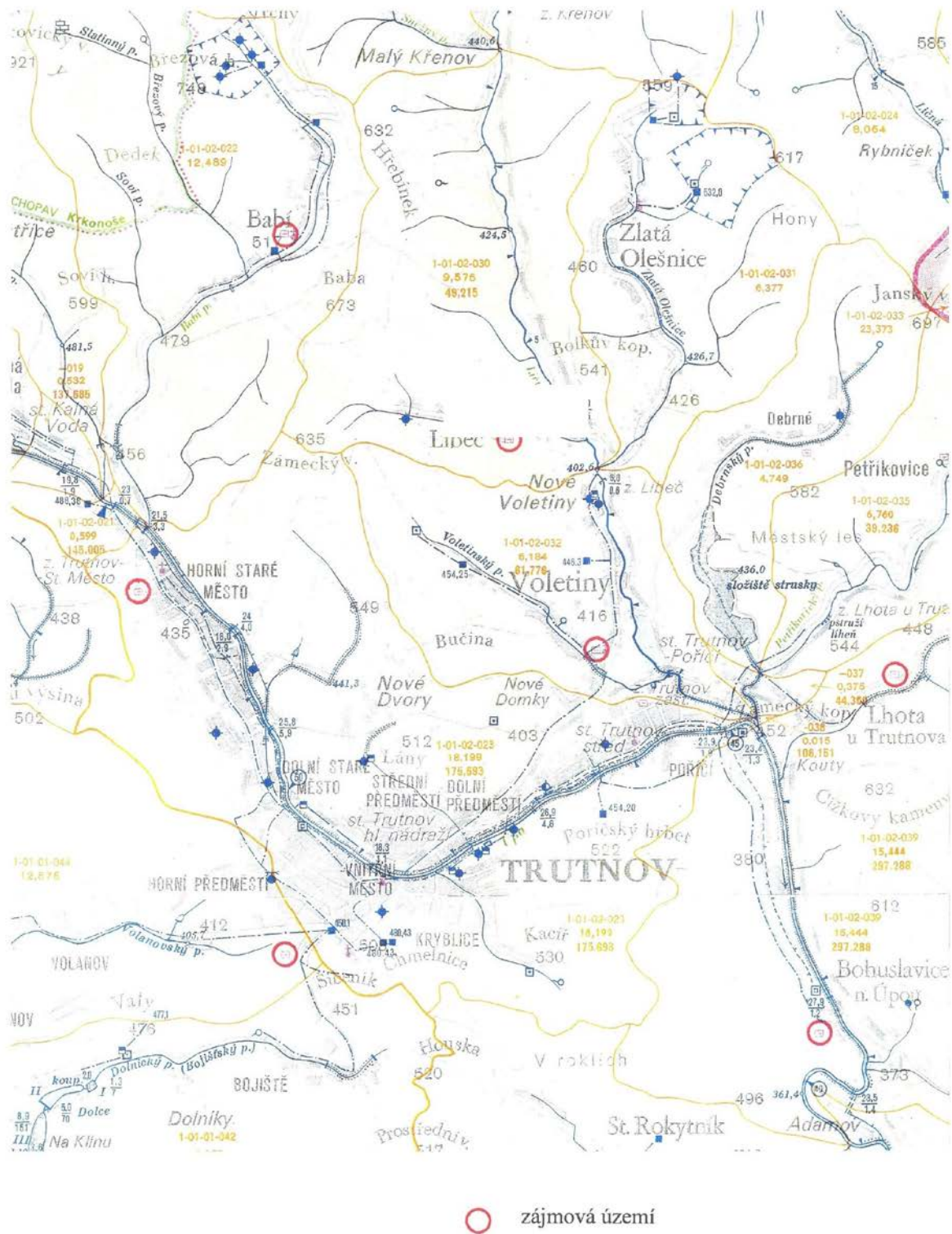
1. Dnem nabytí účinností tohoto Řádu se zrušuje dosavadní Řád pro pohřebišť na území města Trutnova, schválený dne 15. 6. 2000 usnesením městské rady č. 2000-714/12, ve znění pozdějších usnesení rady města č. 2000-1363/23 a č. 2001-1320/22.

2. Tento Řád byl schválen Radou města Trutnova usnesením č. 2002-1255/18 ze dne 29. 10. 2002 a nabývá účinnosti dnem 29. 10. 2002.

Mgr. Ivan Adamec
starosta města Trutnova

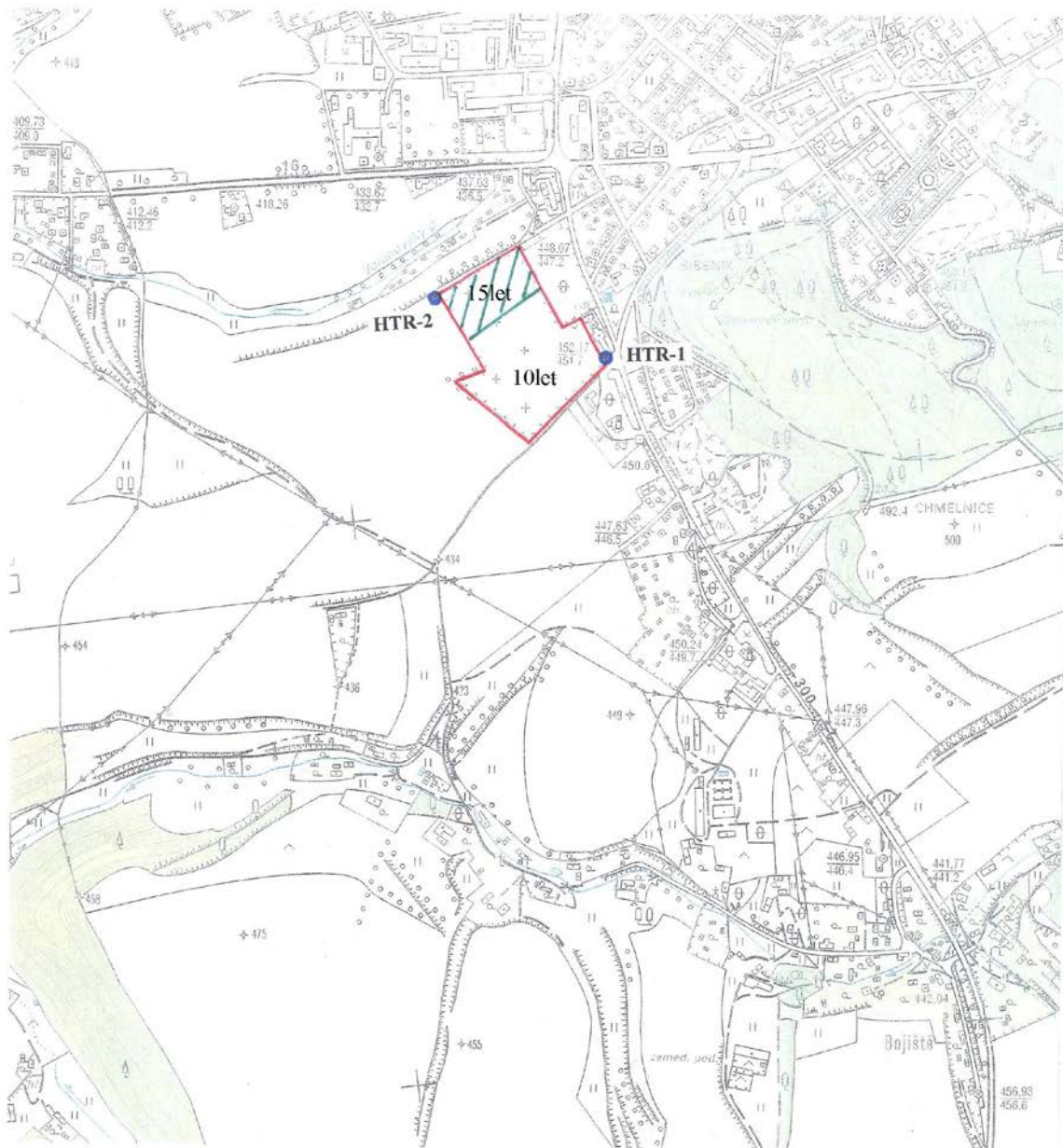
TRUTNOV – VEŘEJNÁ POHŘEBIŠTĚ

Základní vodohospodářská mapa v měřítku 1 : 50 000



TRUTNOV – VEŘEJNÁ POHŘEBIŠTĚ




Přehledná mapa zájmového území Centrálního hřbitova Trutnov v měřítku 1 : 10 000



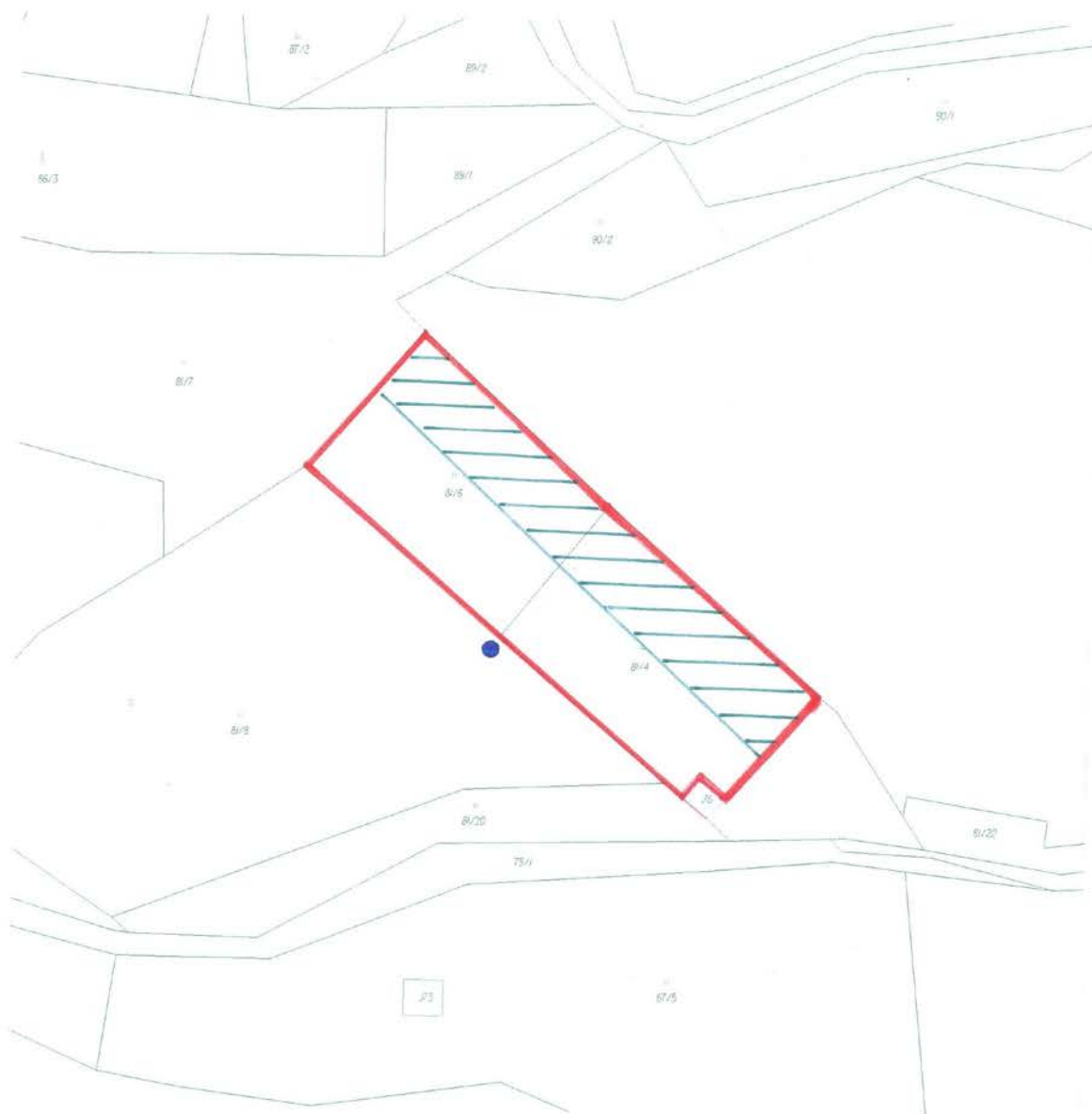
- zájmová území
- průzkumné vrty HTR-1, HTR-2
- hydrogeologicky nepříznivé prostředí



Hřbitov Horní Staré Město



-  studna S-2
-  provedené vrty HTR-4 a HTR-5
-  hydrogeologicky nepříznivé prostředí

Hřbitov Bohuslavice



-  hydrogeologicky nepříznivé prostředí
-  provedení vrt HTR-8